

Zdiagnozowano u Ciebie raka dróg żółciowych? Sprawdź, co to dla Ciebie oznacza!

Poniżej znajdziesz listę przykładowych pytań do lekarza – wybierz te, które Twoim zdaniem pomogą Ci lepiej zrozumieć postawioną diagnozę i plan leczenia.

PRZYKŁADOWE PYTANIA, KTÓRE MOŻNA ZADAĆ LEKARZOWI*



PO POSTAWIENIU DIAGNOZY

1. Gdzie zlokalizowany jest mój nowotwór? Jaki to typ raka dróg żółciowych?
.....
2. Czy rak występuje w innych częściach mojego ciała (czy są przerzuty)?
.....
3. Jak bardzo zaawansowany jest mój nowotwór?
.....
4. Jakie badania powinny być wykonane?
.....
5. Jakie są zasady leczenia właściwe dla zaawansowania mojej choroby?
.....
6. Jakie są szanse na wyleczenie lub na zatrzymanie choroby?
.....
7. Czy w Polsce są ośrodki, które specjalizują się w leczeniu chorych na raka dróg żółciowych? Jeśli tak, to gdzie ich szukać?
.....
8. Czy mój nowotwór może być usunięty operacyjnie? Jeśli tak, jakie mogą wystąpić potencjalne powikłania po operacji?
.....
9. Jakie są inne metody leczenia tej choroby?
.....
10. Czy po operacji trzeba stosować jeszcze inne metody leczenia?
.....
11. Jeśli nie mogę poddać się operacji, jakie mam inne możliwości leczenia?
.....
12. Czy potrzebne są dalsze badania, które pomogą w postawieniu diagnozy lub podjęciu decyzji o moim planie leczenia? Czy mogę zasięgnąć drugiej opinii innego lekarza?
.....



NA TEMAT LECZENIA

1. Jak będzie wyglądał mój plan leczenia?
.....
2. Jak szybko mogę rozpocząć leczenie?
.....
3. Jakie metody leczenia są dla mnie przewidziane i dlaczego takie?
.....
4. Z ilu metod leczenia mogę skorzystać? Jak długo będzie to trwało?
.....
5. Czy w trakcie leczenia mogę zmienić ośrodek na inny specjalizujący się w leczeniu chorych na raka dróg żółciowych?
.....
6. Jakie są możliwe działania niepożądane tych metod leczenia w perspektywie krótko- i długoterminowej i jak mogę sobie z nimi radzić i jak szybko je zgłaszać?
.....
7. Czy będę uprawniony/a do badań molekularnych w celu sprawdzenia, jakie leczenie celowane może być dla mnie dostępne lub do jakich badań klinicznych mogę się kwalifikować?
.....
8. Czy leczenie będzie miało wpływ na moje codzienne życie? Czy będę w stanie pracować i wykonywać codzienne czynności?
.....
9. Czy na świecie jest dostępne leczenie, które mogłoby okazać się skuteczne w moim przypadku, ale obecnie nie jest ono refundowane w Polsce? Jeśli tak, to jakie?
.....
10. Czy mam możliwości kwalifikacji do badania klinicznego?
.....



JEŚLI ZAOFEROWANO CI UDZIAŁ W BADANIU KLINICZNYM

1. Jaki jest cel badania klinicznego?
2. Jakie terapie otrzymam?
3. Na czym polega badanie to kliniczne?
4. W jaki sposób będę monitorowany /a pod kątem skutków ubocznych?
5. Jakie zagrożenia mogą się wiązać z udziałem w badaniu klinicznym?
6. W jaki sposób udział w badaniu klinicznym może pomóc mi i innym chorym w przyszłości?
7. Czy mogę wycofać się z badania klinicznego pomimo wcześniejszej decyzji o przystąpieniu do niego?



O TWOIM OGÓLNYM PLANIE OPIEKI

1. Czy jest możliwe, że w trakcie leczenia nowotwór ulegnie zaostrzeniu lub powróci po zakończeniu leczenia?
2. Jak często mój nowotwór będzie monitorowany/ocenywany?
3. Jakie mam inne możliwości, jeśli leczenie się nie powiedzie?
4. Czy powinienem/powinnam wprowadzić jakieś zmiany w swoim stylu życia, dotyczące np. diety, aktywności fizycznej czy podróżowania?
5. Gdzie i w jaki sposób mogę otrzymać wsparcie psychoonkologa?
6. Czy są w Polsce organizacje pozarządowe wspierające pacjentów chorych na raka dróg żółciowych? Jeśli tak, to gdzie mogę ich szukać?
7. Czy zalecana jest fizjoterapia? Gdzie mogę skorzystać z porady fizjoterapeuty?



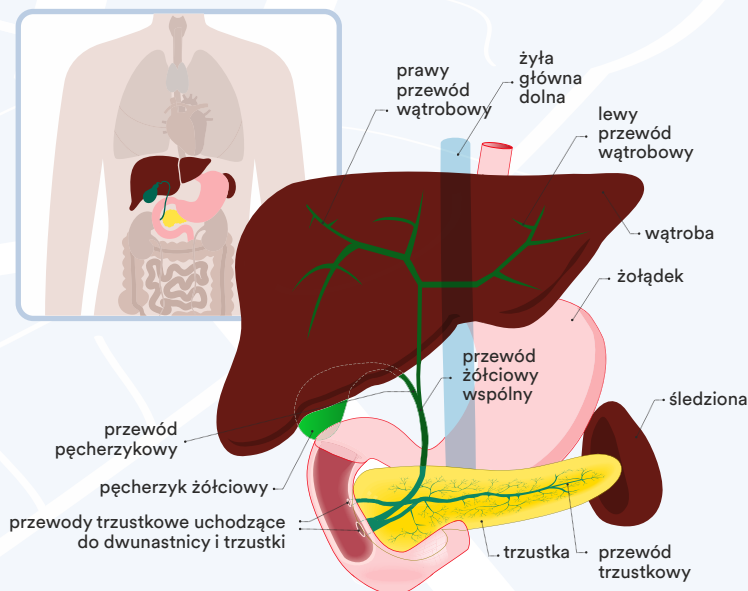
GDY DECYDUJESZ SIĘ NIE PODDAĆ LECZENIU

1. Czy mogę nie zdecydować się na leczenie?
2. Co by to oznaczało dla mnie?
3. Jeśli teraz odmówię leczenia, czy mogę zmienić zdanie później?
4. Jakiej opieki i wsparcia mogę się w tej sytuacji spodziewać?

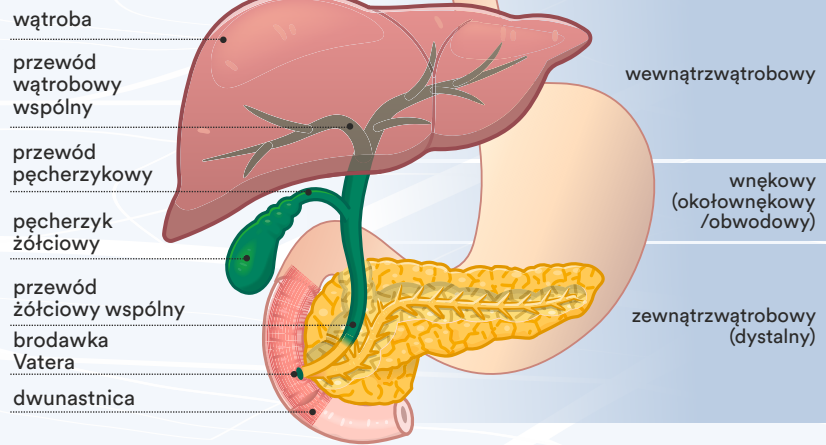
CO TO JEST CHOLANGIOCARCINOMA I GDZIE W ORGANIZMIE WYSTĘPUJE?

Nowotwory dróg żółciowych są najczęściej rakami, czyli nowotworami z komórek nabłonkowych, wywodzącymi się z cholangiocytoz – komórek tworzących ścianę przewodów żółciowych.

Rak dróg żółciowych zlokalizowany jest w drogach żółciowych i dzieli się na trzy typy: wewnątrzwątrobowy, zewnątrzwątrobowy (lub dystalny) i wnękowy (lub okołonękowy). Drogi żółciowe obejmują sieć lub strukturę drzewiastą przewodów w wątrobie i przewod żółciowy wspólny na zewnątrz wątroby.



Rak dróg żółciowych jest pierwotnym rakiem wątroby, który rozpoczyna się w wewnętrznej wyściółce dróg żółciowych; jest to sieć kanalików przenoszących żółć z wątroby do dwunastnicy. W zależności od tego, w której części przewodu żółciowego rozwija się dzielimy go na trzy typy:



- 1 Wewnątrzzwątrobowy** – powstaje w drogach żółciowych w wątrobie,
- 2 Wnękowy** lub **okołownękowy** – powstaje tuż za wątrobą, gdzie łączą się lewy i prawy przewód wątrobowy,
- 3 Pozawątrobowy** lub **dystalny** – ma swój początek w przewodzie żółciowym wspólnym, tuż pod przewodem pęcherzykowym, który łączy przewód żółciowy wspólny z pęcherzykiem żółciowym, aż do jelita cienkiego. Przewód żółciowy wspólny transportuje żółć z wątroby i pęcherzyka żółciowego do jelita cienkiego.

Rak dróg żółciowych jest jednym z rodzajów nowotworów przewodów żółciowych. Do innych nowotworów tego rodzaju zaliczają się nowotwory pęcherzyka żółciowego i nowotwory brodawki większej okrężnicy (lub brodawki Vater). Rak pęcherzyka żółciowego rozwija się w komórkach pęcherzyka żółciowego. Większość przypadków nowotworów pęcherzyka żółciowego to tzw. gruczolakoraki - nowotwory, które powstają z komórek gruczołów wyściełających pęcherzyk żółciowy. Objawy raka pęcherzyka żółciowego są podobne do objawów raka dróg żółciowych, ale mogą również obejmować nudności i bóle brzucha. Rak brodawki większej okrężnicy (lub rak brodawki Vater) jest najrzadszą postacią raka dróg żółciowych. Rak brodawki większej okrężnicy rozwija się w miejscu, w którym spotykają się przewód żółciowy wspólny i przewód trzustkowy, zwanym brodawką Vater.

Więcej informacji na temat raka dróg żółciowych znajdziesz na:

www.zoltedrogi.pl

www.europacolnpolska.pl

www.ammf-eu.org

<https://cholangiocarcinoma.org/>

Notatki
